

# VEREDA DE TRASSIERRA

## DIFICULTAD

Nivel Distancia



3



16,8 KM.

Subida



558 M.

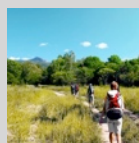
Bajada



831 M.

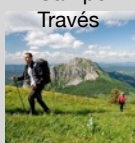
## TERRENO

Sendero



55%

Campo Traves



10%

Pista



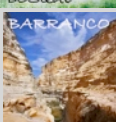
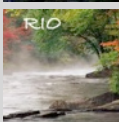
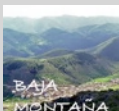
30%

Asfalto



5%

## PAISAJE



## SALIDA

Hora



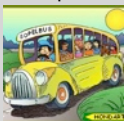
9 HR

Lugar



GLORIETA  
MEDIA LUNA

Transporte



BUS

Plazas



43 PAX.

## PRECIO

Socio Fed. Socio no Fed



6€



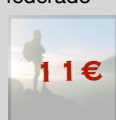
8,5€

No socio Fed.



9,5€

No socio no federado



11€

## SIERRA DE CORDOBA

Partimos desde la gasolinera del Cruce de Trassierra y caminamos por un sendero por el que transcurre la Vereda de Trassierra.

Vamos por una zona muy frondosa de bosque mediterráneo, el sendero sube y baja levemente hasta llegar a la zona de Torreheroria, donde hay algunos chalets.

Ahora el camino se convierte en pista y nos dirigimos entre dehesas con ganado vacuno hasta el cortijo del Caño, donde nos desviaremos a la izquierda en dirección a la Fuente del Elefante.

Poco después llegamos a una carretera en mal estado que nos dirige a Santa María de Trassierra, pero al rato nos desviamos a derecha buscando el Arroyo del Molino.

Bajamos un poco y abandonamos la pista para introducirnos en el entorno del arroyo. Descendemos por su vertiente derecha hasta los Baños de Popea, donde haremos un alto.

Luego cruzaremos el arroyo y a continuación una dura y corta subida nos llevará a La Caballera, donde una pista continúa subiendo y gana altura hasta llegar al Cerro Romero (o

Romera en algunos planos) de 494m. de altitud.

Excelentes vistas sobre el Valle del Guadiato, Los cerros de Torre Arboles, Pedro López, Los Riscos de Guadanuño y Castro Picón. Más a lo lejos podemos ver el Cruces y el Peñas Pardas, cercanos a Villaviciosa, así como el Castillo del Névalo.

Luego bajamos por un umbrío camino donde destaca la gran variedad botánica dentro del típico bosque mediterráneo. Una fuerte pero corta bajada, para volver a subir un poco y salir a una carretera asfaltada dentro de la Urb. Llanos de Arjona. Pronunciada bajada hasta la carretera junto al Salado, donde retomamos la Vereda de Trassierra que en este tramo transcurre paralela a la carretera en continuo ascenso hasta Puerto Artafi.

Desde aquí un escondido sendero (recientemente señalado como "Sendero de la Memoria") baja continuamente rodeado por una exuberante vegetación.

Cruzamos una pista para volver de nuevo al sendero cada vez más estrecho y cada vez más perdido, tanto que cuesta seguirlo, hasta que llegamos al Río Guadiato, en el lugar llamado vado del Molinillo.

(sigue)

## INSCRIPCIONES

**SOCIOS: a partir del 30 Diciembre 2011**

**NO SOCIOS: a partir del 4 de Enero de 2012**

**A: [tati.carmona.avila@gmail.com](mailto:tati.carmona.avila@gmail.com) TF: 677480274 TATI**

## OBSERVACIONES

El denivel indicado es acumulado. El nivel de subida subido 364 m.



Dada la cercanía del comienzo de la ruta no pararemos a desayunar.



Es importante llevar calzado adecuado y bastones, ya que hay tramos de bastante pendiente y resbaladizos.



## RUTEROS



# VEREDA DE TRASSIERRA

(continuación)

## SIERRA DE CORDOBA

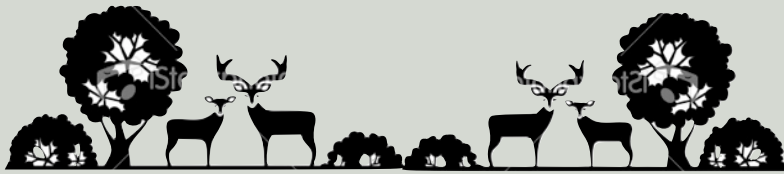
Tras un merecido descanso junto al río, volvemos hacia atrás pero en esta ocasión subimos por una pista muy empinada al principio, que luego se suaviza y nos ofrece unas formidables vistas sobre el Guadiato.

Pasamos bajo la Casilla de la Plata y encontramos un camino a la derecha de la pista el cual tomamos por el que empezamos a bajar suavemente. Este camino desaparece entre la espesura del bosque y lo sustituye un leve sendero que discurre entre arbustos, encinas, quejijos y grandes rocas.

El sendero desciende pronunciadamente, donde hay que extremar las precauciones si no queremos dar con nuestros huesos en el suelo. Sobre todo si

desviamos nuestra vista a las colas del Embalse de la Breña II, donde antes corría el Río Guadiato y donde los especuladores han arrasado lugares de extrema belleza. Nos consolaremos con las vistas al atardecer de la zona inundada que no obstante tiene su encanto.

El sendero continúa bajando cada vez mas empinado pasando por rincones verdaderamente hermosos sobre el ya cercano Guadiato teniendo su punto culminante en el último metro, donde habremos de echar mano a tierra si queremos llegar al autocar que nos espera en el Puente de los Boquerones, sobre el Río Guadiato (Embalse de la Breña II)



## FLORA Y FAUNA

**En esta ruta pasaremos por varias zonas de gran interés botánico. Por un lado habrá zonas adehesadas con grandes encinas, alcornoques y pinos. Y por otro lado los bosques en galería típico de los arroyos y ríos.**

A grandes rasgos la vegetación que nos encontraremos puede clasificarse como típicamente mediterránea y bastante termófila (que necesita de calor para su desarrollo). Así lo indica la presencia de diversas especies como lentisco, arrayán, adelfa, acebuche, palmito, jaguarzo, jaras, etc. La unidad de Sierra se caracteriza por el dominio de una vegetación potencial xerotermomediterránea a base de bosques esclerófilos con encina, alcornoque, quejigo, coscoja, enebro, lentisquilla, aladierno, cornicabra, etc... Sierra Morena cuenta con una de las mejores formaciones de bosque mediterráneo de la Península Ibérica, y la sierra por la que vamos a transitar es buen ejemplo de ello.

### Bosques en galería. Arroyo del Molino

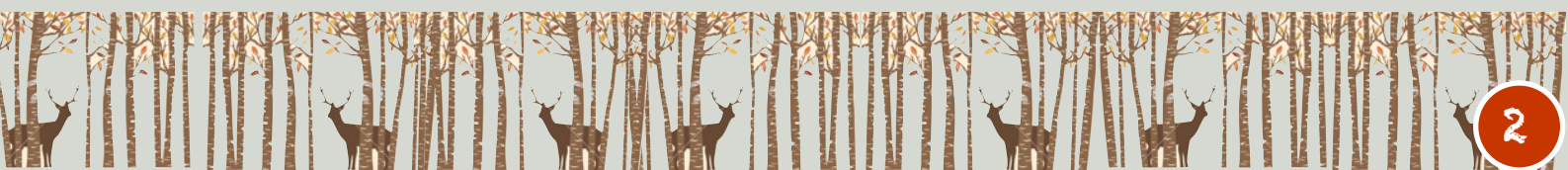
Las especies que predominan son sauces, chopos, mimbreras, álamos y avellanos fundamentalmente, si bien es relevante la presencia de alisos. Es necesario mencionar la existencia del arce de Montpellier en estos parajes, que constituyen la única cita de esta especie en la provincia de Córdoba. Existen también otras especies muy interesantes como el rusco, el jazmín silvestre y la alcandorera. Paralelamente encontramos una vegetación típicamente mediterránea compuesta principalmente por encinar, alcornocal, pinar, jaral y herbáceas.

**El río Guadiato** constituye una reserva botánica de gran importancia. En sus umbrías encontramos algunas rarezas botánicas como el *Trifolium boissieri*, única referencia en España, pues sólo crece aquí y en el Cáucaso; la orquídea *Dactylorhiza sulphurea* y la variedad de clavellina *Bufonia willkommiana*. También la *Prelia cervira*, un tipo de menta muy rara en estas latitudes, así como *Gratifolia linifolia* e *Iris pseudacorus*. Son estas plantas reliquias de la vegetación que, con probabilidad, predominó por aquí en otros tiempos, y que ahora son vestigios atrapados como vivos testimonios de un pasado lejano.

### Un fauna rica y variada

Encontramos aves tan interesantes como el ratonero y el azor. También pueblan el lugar el ruiseñor, el mirlo, el zorzal, el arrendajo, la tórtola, la curruca y el chochín, por mencionar algunas de las numerosas especies de aves que aquí habitan. Entre los mamíferos destacan el zorro, el meloncillo, el tejón, el turón, la gineta, la nutria, el jabalí y el ciervo fundamentalmente, y hay que mencionar que estos bosques son zonas de paso del lince ibérico.

En lo que respecta a los invertebrados, la rara variedad de fauna insectívora es un bioindicador muy relevante de la pureza de este singular ecosistema. Sobresale, por su rareza y escasez, la *Palomena formosa*, que posee aquí su único hábitat de toda Europa. También subrayamos la *Macrosaldula vanabilis* de la cual existen pocas citas en la península. Igualmente escasas en España son *Sirila iridipennis*, *Oxycarenis podestus*, *Lesicula freyi* y *Macrotylus nasutus* (segunda cita a nivel nacional). Por último, conviene señalar endemismos ibéricos como *Phytocaris delicatuleus*, *Parasigara infriscata* y *Hydraena ertheleguri* (escarabajo típico de la zona) que pueblan estos bosques.

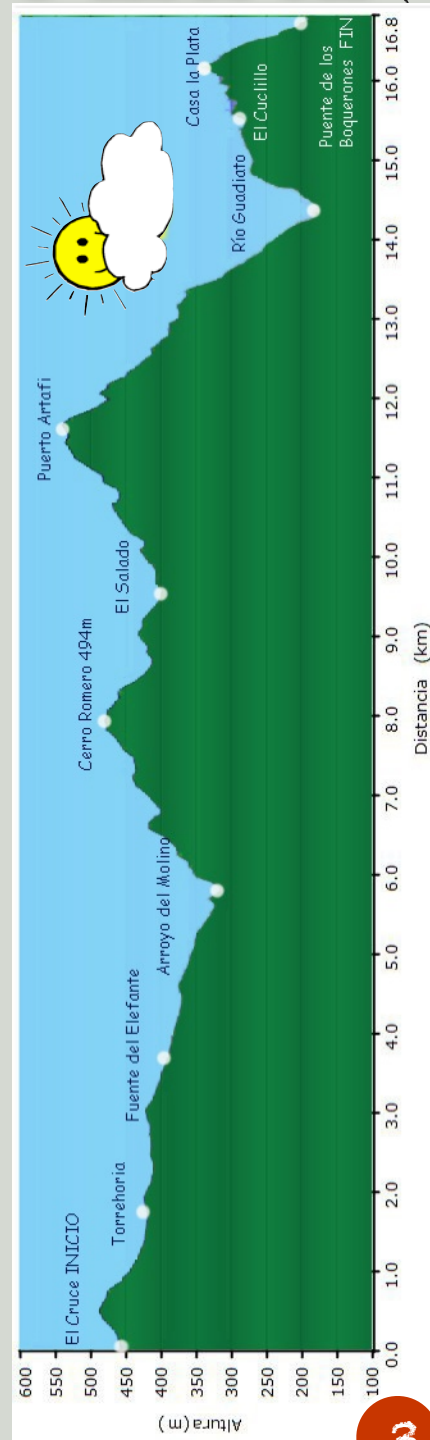
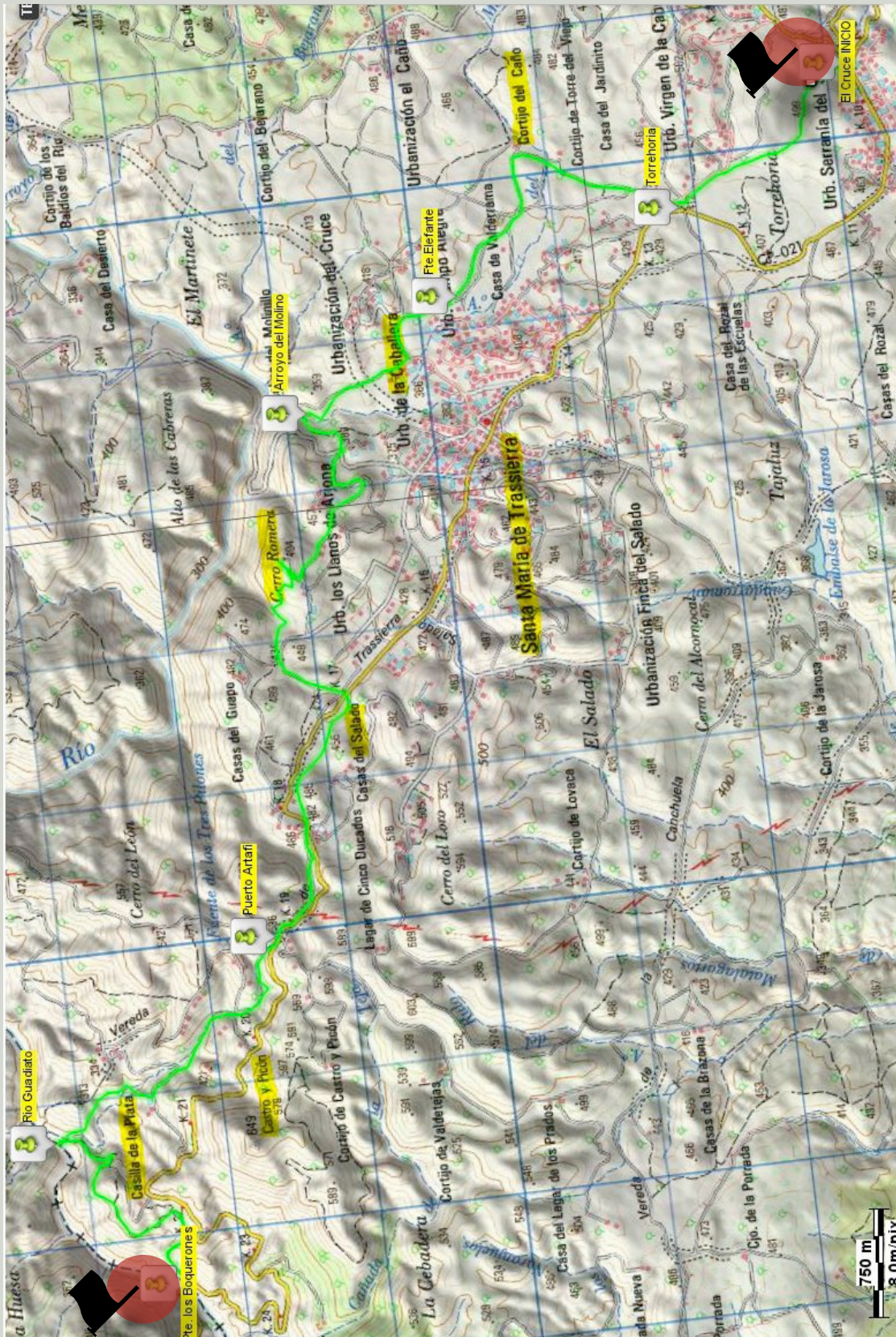




# MAPA RECORRIDO



# PERFIL





# VEREDA DE TRASSIERRA

## PUNTOS DE INTERÉS HISTÓRICO-ARTÍSTICO DEL RECORRIDO

### FUENTE DEL ELEFANTE

La Fuente del Elefante es una escultura de época califal con la función de surtidor de agua, al igual que el famoso Cervatillo de Madinat-al-Zahra. Junto con éste es una de las pocas figuras decorativas hispanomusulmanas que conocemos. Su ubicación hasta hace poco ha sido la Finca del Caño, donde permanecía a la intemperie. La obra posee una herida producida por alguien que pensó encontrar en el interior de la piedra algún tesoro. Actualmente la finca pertenece al Cabildo Catedralicio y la escultura ha sido trasladada al Museo Diocesano de Córdoba. Su situación originaria fue la de un antiguo palacio de recreo del Califa que existió en este enclave y se dice que todos los devotos islámicos tenían la obligación de trabajar en la finca al menos una semana al año para costear con los beneficios el arreglo y mantenimiento de la Mezquita de Córdoba. El lugar ha sido muy mencionado en la literatura árabe por la belleza que poseyó en otro tiempo y de la que aún conserva algunas pinceladas. Según investigadores aquí estuvo situado «El Valle de las Rosas», citado en la célebre Risala del Islam español.

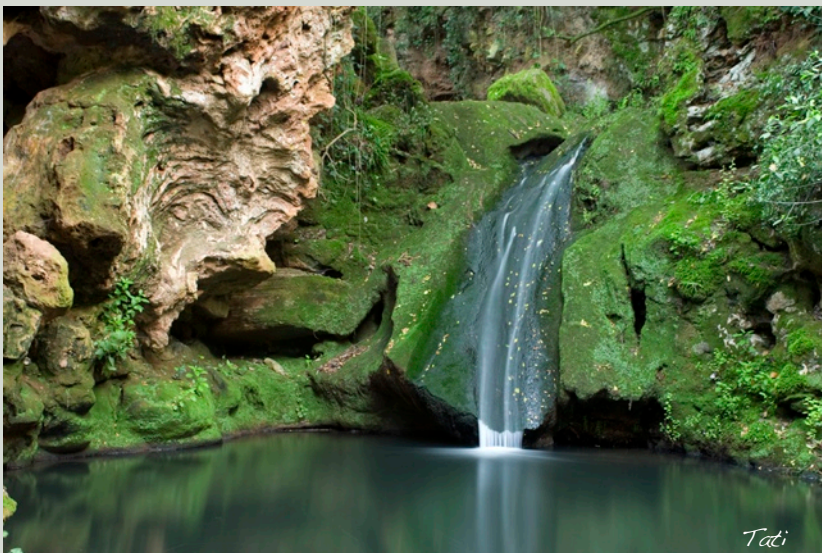


### SANTA MARIA DE TRASSIERRA

Aunque de origen probablemente romano, el núcleo urbano de Trassierra se conforma en la Edad Media. Su iglesia góticomudéjar posee una estimable colección de obras artísticas, entre ellas el retablo mayor del siglo XVII procedente de la catedral.



Cristóbal Colón conoció aquí a Beatriz Enríquez con quien tuvo un hijo, Fernando Colón, que posteriormente partiría con él a las Américas. Luis de Góngora y Argote, el insigne poeta español, paso aquí de párroco los últimos años de su vida.



### BAÑOS DE POPEA

**El efecto erosivo, de transporte y sedimentación del agua ha ido disolviendo la piedra caliza. Con su fuerza y el paso del tiempo, el arroyo se ha ido encajando formando saltos y pozas como esta, conocida como Baños de Popea.**

La caliza disuelta se va depositando en las paredes, troncos y piedras del cauce formando rocas

sedimentarias llamadas tobas, que forman piscinas naturales rodeadas de numerosas plantas, entre las que destacan el culantrillo de pozo y otros helechos. A la belleza del lugar contribuyen plantas tan características y abundantes como el acanto, cuyas hojas sirvieron a los arquitectos de la Grecia clásica como modelo para diseñar los adornos de los capiteles corintios.

La fuerza del agua fue aprovechada en este lugar por los árabes, que la canalizaban hasta el molino conocido como El Molinillo. Aquí se aprecian aún hoy restos de esa época: presas, canales, embalse, salto de agua, puentes y el complejo edificio del molino harinero, prácticamente derruido. El molino harinero o aceña fue una revolución en época medieval al permitir fabricar harinas en grandes cantidades para abastecer de pan a la enorme población de la Córdoba califal del s. X. en la que se estiman 500.000 habitantes. El río Guadalquivir tuvo en época árabe la mayor concentración de molinos de toda al-Andalus.



# SENDEROS DE LA MEMORIA: SIERRA DE CORDOBA

A partir de Puerto Artafi transitaremos por el sendero habilitado por el “foro por la memoria histórica”, y que coincide en parte con la Vereda de Trassiera hacia Villaviciosa. Se trata de una ruta que transcurre por el Valle del Guadiato y que se ha denominado los Senderos de la Memoria, lugar que fue refugio de muchos guerrilleros que lucharon contra el franquismo, así como rancheros, cabreros, etc.



## los senderos de la memoria

A mediados del siglo XX comenzó la gran transformación del territorio de la sierra, que acabó convirtiendo a esta en el espacio deshabitado y dedicado fundamentalmente a la actividad cinegética que hoy conocemos. Con los senderos de la memoria que presentamos, se pretende reconstruir el paisaje social y natural de una sierra abierta, habitada y productiva, anterior a este momento histórico. El punto de vista que se adopta es el de la interacción entre habitantes y el marco biofísico, y así aparecen una importante presencia en estas sierras durante más de una década.

El primer sendero parte de Puerto Artafi y sigue el descenso de la carretera hasta el puente de los Boquerones, sobre el río Guadiato. El segundo arranca también del Puerto para discurrir sobre la antigua vía pecuaria Córdoba-Villaviciosa de Córdoba y presenta una dificultad media-baja.

Desciende junto al cauce del arroyo Tumbón, hasta llegar al vado del río Guadiato, por encima de la desembocadura del barranco de la Huesa. A lo largo de ambos itinerarios una serie de paneles y atriles van informando al caminante de los aspectos básicos de lo que fue una equilibrada relación entre población y territorio: La función de las redes preindustriales, la dura vida de los rancheros, las relaciones de la guerrilla con los habitantes de la sierra, con la vegetación y el relieve, las viviendas populares serranas, la importancia de surgencias y cursos de agua o la actividad en los viejos olivares serranos. Una serie de señalizaciones orientan a lo largo del trazado del itinerario a pie.

Imágenes y referencias históricas

“Claves sociales y naturales de la guerrilla antifranquista en Sierra Morena” L. Naranjo, M. Moral, M. Carrasco, 2006



Información: [www.jardinbotanicodecordoba.com](http://www.jardinbotanicodecordoba.com)  
[www.foromemoriacordoba.org](http://www.foromemoriacordoba.org)



## vocabulario

**RANCHEROS:** familias humildes que llegaban a un acuerdo verbal con los propietarios de fincas serranas para desmontar el estrato arbustivo con hachuelas y hocinos, que se dedicaba a la producción de carbón vegetal y picón.

**GENTE DE LA SIERRA:** expresión más común usada por rancheros y pastores, para referirse a la guerrilla antifranquista o maquis. Los términos de “huidos” o “bandidos”, utilizados por la dictadura, nunca fueron empleados por los habitantes de la sierra.

**PUERTO DE CLARIDAD:** Bella expresión propia de arrieros y trashumantes, con la que se referían a los collados o pasos naturales entre vertientes o laderas montañosas, normalmente umbrías y a veces poco seguras.

**CORSARIO:** Término que se usaba para nombrar a las personas (normalmente hombres, pero también mujeres) que se dedicaban a comerciar al menor con los habitantes de chozos, casas y cortijos. En alforjas y serones llevaban mercancías de lo más variado, completando así una economía familiar de autoconsumo y subsistencia. También llevaban y traían cartas y mensajes orales, del pueblo a la sierra.

**MANCHA:** Cubierta vegetal cerrada, con predominio de monte alto o hueco. Constituían restos más o menos extensos del primitivo bosque mediterráneo, que perdura en áreas de fuerte pendiente, no aptas para usos agrarios.

**CANDELECHO:** vocablo de uso oral, con el que rancheros y pastores nombraban a los camastros usados por las familias en los chozos. Se trata de un lecho fabricado con monte y hojarasca.



# SENDEROS DE LA MEMORIA: SIERRA DE CORDOBA

## Todo paseo es un viaje por la historia

Durante los años cuarenta y cincuenta del pasado siglo, las laderas y barrancos umbríos de la sierra permanecían cubiertos por una densa y variada vegetación mediterránea, refugio de numerosas especies animales, que coexistían así con la ocupación humana de pastoreo y siembra. La formación arbustiva más común era la maquia mediterránea, que también recibe el nombre de monte noble, monte alto y monte hueco. Salpicadas de encinas, alcornoques y quejigos, estas “manchas” de monte estaban formadas por masas de madroños, durillos, brezos y agracejos, con acebuche y lentisco conforme la orientación giraba al sur y al oeste.

En este escenario vegetal vivían y trabajaban los rancheros, y también se ocultaban huidos y guerrilleros, construyendo frágiles refugios de monte, que pasaban desapercibidos entre el verdor dominante. En cada finca varias familias de rancheros, llegaban a un acuerdo con el propietario para desmontar el terreno con hocinos y hachuelas (roza), y

producir picón o carbón con cepas, troncos y ramas. Los rancheros llevaban una existencia precaria, construían para vivir chozos de monte junto a un venero, y se



desplazaban a otro lugar de la finca cuando habían desmontado la zona en la que se hallaban. Una parte del carbón era para el propietario, quien en ocasiones les permitía una cabra para leche o sembrar un huerto en verano. Los rancheros constituían una de las bases sociales de la guerrilla, puesto que con frecuencia les vendían alimentos a les proporcionaban información. Algunos rancheros

actuaron como enlaces y apoyos de las partidas que operaban por la zona, produciéndose por este motivo no pocas detenciones e incluso fusilamientos.

Las familias de rancheros procuraban situar el chozo cerca de un venero, que al final terminaba siendo fuente con nombre propio. Cuando alrededor de una surgencia especialmente abundante (como el venero de Valdelahuertas, muy cerca de la zona por la que transitaremos) se juntaban algunos rancheros, los propios habitantes -demostrando que el humor negro no está reñido con la pobreza- le daban el apodo de “Piojales”.



La choza construida a base de monte y material leñoso constituía el hábitat habitual de las familias de rancheros. Su carácter efímero venía dado por el propio modo itinerante del trabajo de desmonte y roza, para la producción de carbón y picón.

Para información sobre su construcción

[http://chozasdecordobaandalucia.blogspot.com/2011\\_12\\_01\\_archive.html](http://chozasdecordobaandalucia.blogspot.com/2011_12_01_archive.html) realizar un chozo

Si deseas ampliar tu información sobre LOS SENDEROS DE LA MEMORIA:

<http://contrainfocordoba.wordpress.com/2010/06/24/video-sendero-de-la-memoria-sierra-de-cordoba/>

<http://www.foromemoriacordoba.org/?p=92>

[http://www.elpais.com/articulo/andalucia/Senderos/memoria/maqui/elpepiespand/20110823elpand\\_14/Tes](http://www.elpais.com/articulo/andalucia/Senderos/memoria/maqui/elpepiespand/20110823elpand_14/Tes)

<http://www.ayuncordoba.es/senderos-de-la-memoria.html>

